

## XENASMATELLA VAGA (Fr.) Stalpers



### SYNONYMES

*Corticium sulphureum* Persoon  
*Grandinia vaga* (Fr.) Karst.  
*Phlebiella vaga* (Fr.) Karst.  
*Trechispora sulphurea* (Pers.) Rauschert  
*Trechispora vaga* (Fr.) Liberta

### BIBLIOGRAPHIE

Bernicchia & Gorjon, 2010, Corticiaceae sensu lato : 547 (*sn. Phlebiella vaga*)  
Bourdot & Galzin, Hyménomycètes de France (*Réimp. 1969*) : p. 168 (clé), n° 373 (*sn. Corticium sulphureum*)  
Breitenbach & Kränzlin, 1985, Champignons de Suisse, T.2 : 117 (*sn. Trechispora vaga*)  
Cetto, 1989, I Funghi dal vero, 6 : 2470 (*s.n. Trechispora vaga*)  
Eriksson & al, 1988, The Corticiaceae of North Europe, T.8 : 1487 (*sn. Phlebiella vaga*)  
Jülich, 1989, Guida alla determinazione dei funghi, 2 : 149 (*sn. Trechispora vaga*)

### ICONOGRAPHIE

Bernicchia & Gorjon, 2010, Corticiaceae sensu lato : 955, 956 (*sn. Phlebiella vaga*)  
Breitenbach & Kränzlin, 1985, Champignons de Suisse, T.2 : 117 (*sn. Trechispora vaga*)  
Cetto, 1989, I Funghi dal vero, 6 : 2470 (*sn. Trechispora vaga*)  
Jahn, 1979, Pilze die an Holz wachsen : p. 90 n° 57 (*sn. Trechispora sulphurea*)

### OBSERVATIONS

Facilement reconnaissable sur le terrain à ses rhizomorphes en éventail  
et à ses couleurs d'un jaune soufre lumineux.

La détermination peut être confirmée grâce à la réaction vineuse des carpophores en présence de KOH.

## DESCRIPTION

Fructifications résupinées, étalées, étroitement fixées au substrat, facilement détachables, formant des revêtements fibreux-membraneux de 0,2 à 0,5 mm d'épaisseur, prenant une teinte vineuse en présence de KOH.

Marge ouateuse, d'un jaune soufre lumineux et ornée de rhizomorphes blanchâtres ou jaunâtres disposés en éventail.

Hyménium granuleux au centre, mat, brunâtre ou couleur de miel, fibreux vers la marge.

Consistance ouateuse, fibreuse, molle.

Habitat sur feuillus et conifères, souvent sur branches de hêtres, de mélèzes.

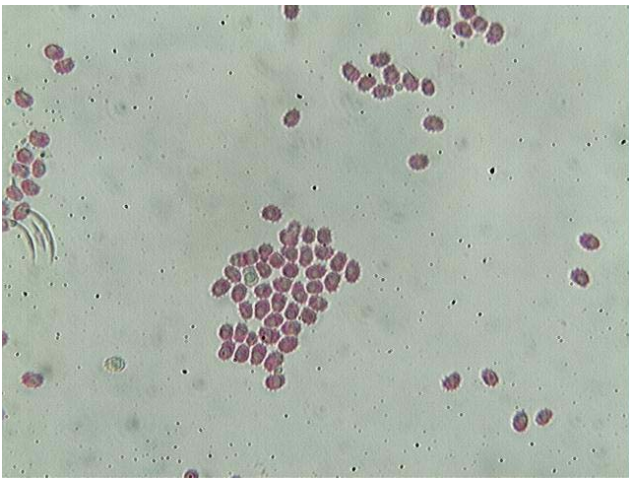
Spores subglobuleuses à largement elliptiques, densément verruqueuses ou échinulées, non amyloïdes, de 4 - 5,5 x 3,5 - 4,5  $\mu$ .

Basides clavées à subcylindriques, tétrasporiques, bouclées, de 15 - 20 x 5 - 6  $\mu$ .

Cystides absentes.

Structure monomitique, à hyphes jaunâtres, partiellement incrustées, larges de 3 à 5  $\mu$ , bouclées.

## MICROSCOPIE (R.G.)



Spores x 400 (dans congo)



Spores x 1000 (dans congo)